



Gebrauchsanleitung Dämmstoffschneidgerät

Iso-Roof-Shark 220

Artikelnummer: FS-IRS-01

Zum schnellen, exakten und komfortablen Zuschneiden von Dämmstoffen.
Speziell für formstabile Dämmstoffplatten am Flachdach oder Fußboden!



Inhaltsverzeichnis

Seite 3	Technische Daten & Lieferumfang
Seite 4	Sicherheitshinweise
Seite 5	Gerät zusammenbauen
Seite 6-8	Festool-Säge montieren
Seite 9	Gerät vorbereiten
Seite 10-12	Schnitte durchführen
Seite 13	Nach dem Arbeitseinsatz
Seite 14	Wartung und Reinigung

Technische Daten & Lieferumfang

Technische Daten

Merkmale	Spezifikation
Produktbezeichnung	Iso-Roof-Shark 220
Geräteart	Dämmstoffschnidgerät für Dach- und Fassadendämmung
Kompatible Säge	Festool ISC 240
Gewicht	ca. 18,5 kg (ohne Säge)
Abmessungen (L x B x H)	ca. 1.600 x 360 x 410 mm (ohne Säge)
Maximale Schnittlänge	bis ca. 1.300 mm
Maximale Dämmstoffdicke	bis 220 mm bei 90°-Schnitt
Schnittvarianten	Geradschnitt, Schrägschnitt, Gehrungsschnitt, Keilschnitt
Neigungswinkel	bis 45° stufenlos schwenkbar
Schnitttiefe nach Winkel	<ul style="list-style-type: none">• bei 45° Neigung: bis 140 mm• bei 60° Neigung: bis 180 mm• bei 75° Neigung: bis 200 mm
Geeignete Dämmstoffe	PUR, PIR, Steinwolle, EPS, XPS, Mineralwolle u. v. m.

Lieferumfang

- **1 x Hauptgerät** (komplett vormontiert)
- **1 x Adapter** für Festool-Säge ISC 240
- **2 x Aluminiumrohr lang** (mit eingepprägter Maßskala, inkl. Stützfuß und Seitenanschlag)
- **2 x Aluminiumrohr kurz** (inkl. Stützfuß)

Optionales Zubehör (Separat erhältlich)

- **Festool Akku-Dämmstoffsäge ISC 240**
 - **Nachrüstkit für Staubabsaugung**
 - **Erweiterungskit** für Dämmstoffdicken bis 300 mm
 - **Transportbox**
-

Wichtige Sicherheitshinweise

Lesen Sie diese Sicherheitshinweise vor der ersten Inbetriebnahme sorgfältig durch. Beachten Sie zusätzlich zwingend die Original-Bedienungsanleitung und die Sicherheitshinweise des Sägenherstellers (Festool).

Persönliche Schutzausrüstung (PSA)

- **Schutzbrille tragen:** Beim Schneiden von Dämmstoffen entsteht Staub. Schützen Sie Ihre Augen vor umherfliegenden Partikeln.
- **Atemschutzmaske tragen:** Verwenden Sie beim Schneiden eine geeignete Atemschutzmaske (mindestens FFP2), um das Einatmen von gesundheitsgefährdendem Dämmstoffstaub zu verhindern.
- **Schnittschutzhandschuhe tragen:** Seien Sie im Umgang mit dem Gerät und der Säge stets aufmerksam. Es besteht akute Schnittgefahr durch das Sägeblatt.

Umgebungs- und Standbedingungen

- **Standsicherheit gewährleisten:** Stellen Sie das Gerät während des Betriebs ausschließlich auf einer ebenen, tragfähigen und rutschfesten Fläche auf.

Sicherer Betrieb & Vorbereitung

- **Akku entfernen bei Montage:** Entfernen Sie zwingend den Akku aus der Säge, bevor Sie die Säge im Gerät montieren, demontieren oder Justierungen vornehmen.
- **Schutzprotector nutzen:** Betreiben Sie das Gerät niemals ohne den montierten Schutzprotector. Dieser dient Ihrem persönlichen Schutz vor dem laufenden Sägeblatt.

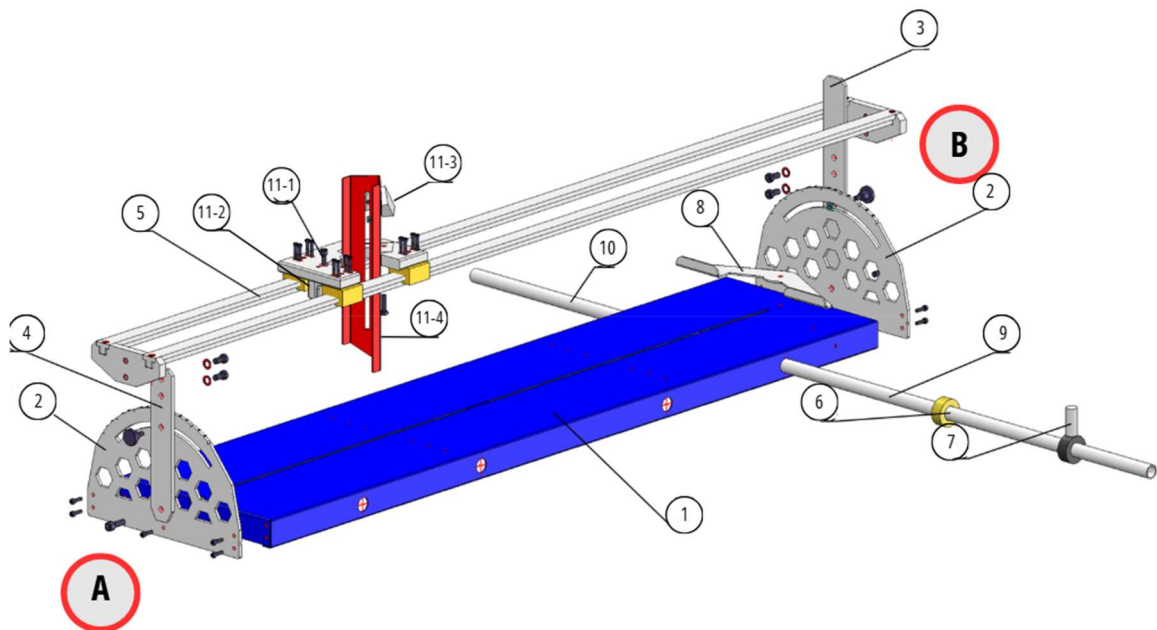
Transport & Parkposition

- **Gleitschlitten sichern:** Fahren Sie den Gleitschlitten mit der Säge vor jedem Transport und bei Arbeitsunterbrechungen vollständig nach vorne bis zum Hauptanschlag (Parkposition).
- **Transportsicherung aktivieren:** Fixieren Sie den Schlitten in der Parkposition mithilfe des dafür vorgesehenen Klettbandes, um ein unbeabsichtigtes Herumgleiten der Säge beim Hantieren oder Transportieren zu verhindern.
- **Nach dem Gebrauch:** Entfernen Sie den Akku nach Beendigung der Arbeiten immer aus der Säge.



Gerät zusammenbauen

1. Montieren Sie den Seitenteil mit dem kurzen Schwert (Markierung **A**) auf den Rahmen zur Markierung **A**. Montieren Sie den Seitenteil mit dem langen Schwert (Markierung **B**) auf den Rahmen zur Markierung **B**.
2. Montieren Sie die Gleiteinheit mit Markierung **A** zur Markierung **A** am kurzen Schwert sowie Markierung **B** zur Markierung **B** am langen Schwert.
3. Montieren Sie die Finne mit dem Schutzprotektor auf den Adapter der Gleiteinheit.



- | | |
|------------------------------------|-----------------------------|
| 1. Rahmen | 8. Hauptanschlag |
| 2. Seitenteile | 9. Längenanschlagrohr lang |
| 3. Schwert lang mit Anschlagpuffer | 10. Längenanschlagrohr kurz |
| 4. Schwert kurz | 11.1. Adapterplatte |
| 5. Baugruppe Gleiteinheit | 11.2. Klemmbock |
| 6. Stützfuß belastbare Auflage | 11.3. Finne |
| 7. Seitenanschlag | 11.4. Schutzprotektor |

Festool Akku-Dämmstoffsäge ISC 240 montieren

⚠️ **WARNUNG: Gefahr durch unerwarteten Anlauf!**

Entfernen Sie zwingend den Akku aus der Säge, bevor Sie mit der Montage beginnen. Beachten Sie zusätzlich die Original-Bedienungsanleitung des Sägenherstellers.

⚠️ **VORSICHT: Akute Schnittgefahr!**

Das Sägeblatt ist extrem scharf. Fassen Sie die Säge nur am Gehäuse an. Tragen Sie Schnittschutzhandschuhe.

1. Vorbereitung

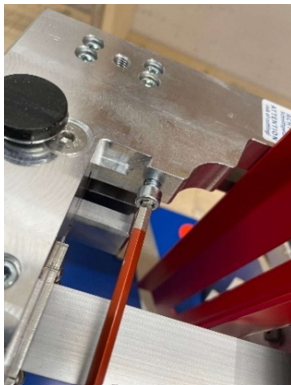
- Die Anbauteile der Säge entfernen.



- Schneidgarnitur gem. Festool-Bedienungsanleitung einsetzen. **HINWEIS:** Die Festool-Säge soll im Iso-Roof-Shark grundsätzlich mit der **Schneidgarnitur SG-240/G-ISC** (gezahntes Sägeblatt für PUR, PIR, EPS, XPS und harte Mineralwolle) verwendet werden.

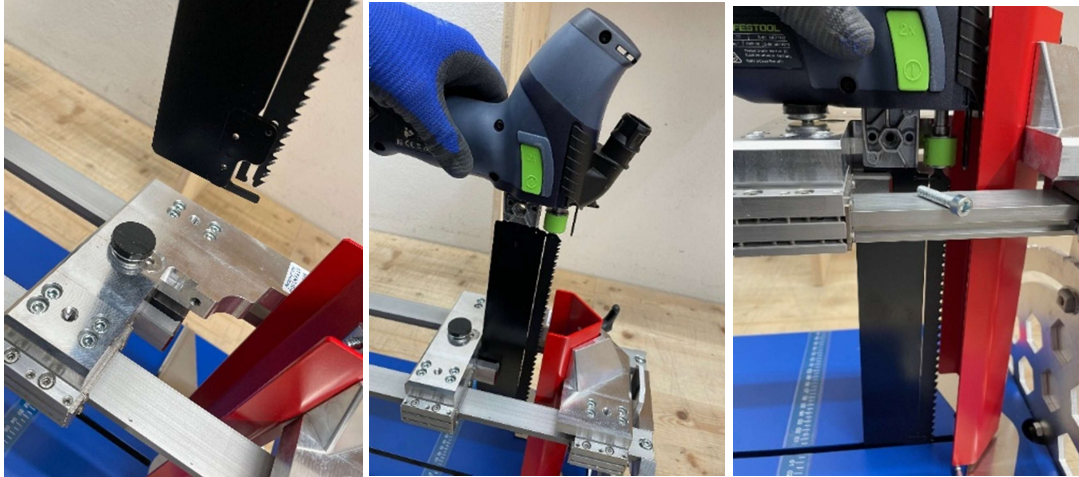


- Inbusschraube vom Adapter komplett entfernen.



2. Säge einschieben

- Das Sägeblattschwert durch den **Spalt des Klemmbockes** schieben bis die Säge oben am Puffer des Adapters aufliegt und sich das Sägeblatt unten in der Zwangsführung befindet.



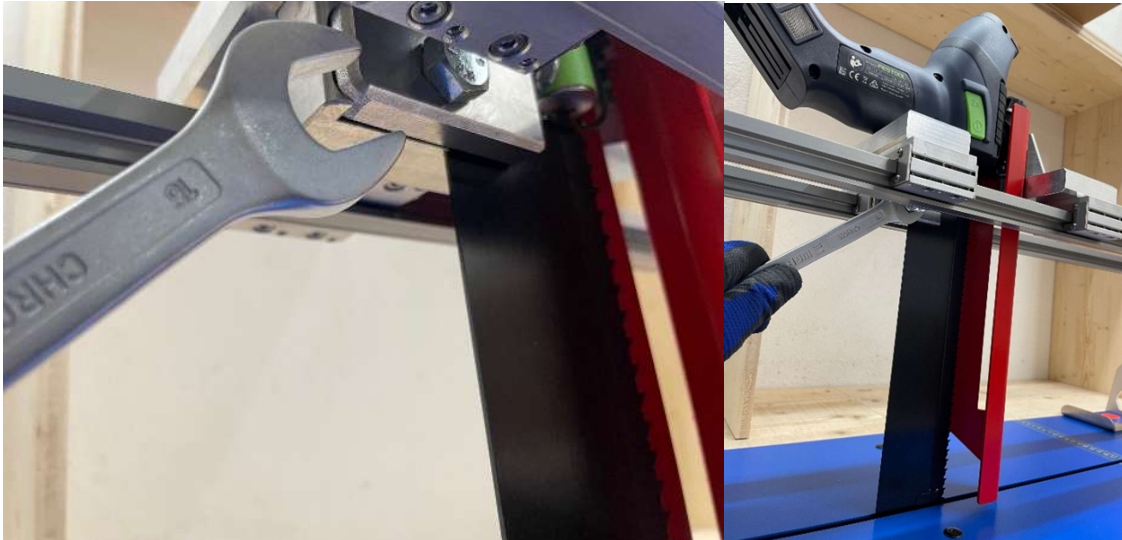
3. Vorfixieren

- Setzen Sie die vorhin entfernte Inbusschraube am Adapter wieder an, **aber noch nicht festziehen**, damit die Säge noch beweglich bleibt!



4. Hauptbefestigung

- Die Säge einrichten, sodass diese satt am Puffer aufliegt und das Sägeblattschwert senkrecht steht.
- Die 6-Kantschraube des Klemmbockes **mit Kraft festziehen**, sodass das Sägeblattschwert im Klemmbock bewegungsfrei fixiert ist



5. Zusatzbefestigung

- Die zuvor angesetzte Inbusschraube am Adapter **handfest anziehen**



Überprüfen Sie nochmal, ob die Säge kraftschlüssig mit dem Adapter verbunden ist und das Sägeblattschwert unten in der Zwangsführung ordnungsgemäß gleitet.

Gerät vorbereiten

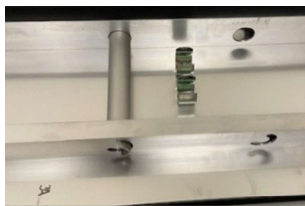
HINWEIS: Standsicherheit gewährleisten!

Stellen Sie das Gerät ausschließlich auf einer ebenen, tragfähigen und rutschfesten Fläche auf, um ein Umkippen während der Arbeit zu verhindern.

1. Entnehmen Sie aus der Unterseite des Gerätes die **Längenanschlagsrohre**.



2. Stecken Sie die Längenanschlagsrohre je nach Plattenlänge in eine der 4 Öffnungen bis zum Anschlag, und verriegeln Sie mit einer Drehbewegung im Uhrzeigersinn (**Bajonettverschluss**).



3. Stellen Sie das Gerät nun zurück auf eine ebene Fläche und schieben Sie die mitgelieferten Stützfüße (PVC-Ringe) auf die Längenanschlagsrohre. **Diese dienen auch als belastbare Auflage um ein Durchbiegen der Dämmstoffplatte zu verhindern.**



4. Positionieren Sie die mitgelieferten Seitenanschlüsse in der gewünschten Tiefe anhand der Maßskala auf den Längenanschlagsrohren.



Anm.: Wenn Sie die Längenanschlagsrohre nicht verwenden möchten, können Sie die Punkte 1-4 überspringen.

Schnitte durchführen

⚠ **VORSICHT: Akute Schnittgefahr durch das Sägeblatt!**

Halten Sie sämtliche Körperteile, vor allem Hände und Finger sowie Kleidung während des gesamten Betriebs strikt außerhalb der Schnittlinie.

Ausgangsposition

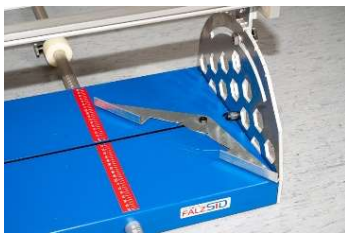
- Ziehen Sie den Gleitschlitten mit der montierten Säge vollständig nach hinten.

Dämmplatte positionieren

- Führen Sie die Dämmplatte von der Seite ein.
- Schieben Sie die Platte bis ganz nach vorne an den Hauptanschlag.

Schnittart wählen (Hauptanschlag)

- **Geradschnitt (90°):** Lassen Sie den Hauptanschlag in der 90°-Position fixiert.
- **Schrägschnitt:** Lösen Sie die Fixierschraube, damit sich der Hauptanschlag in den entsprechenden Winkel drehen kann **Tipp:** Drehen Sie die gelöste Schraube zur sicheren Aufbewahrung seitlich in den Rahmen ein.



Neigung einstellen (Gehrungs- oder Keilschnitte)

- Lösen Sie die Rändelschrauben an beiden Seitenteilen
- Schwenken Sie die Gleiteinheit stufenlos bis max. 45°
- Fixieren Sie die Gleiteinheit in der gewünschten Position, indem Sie beide Rändelschrauben wieder fest anziehen.



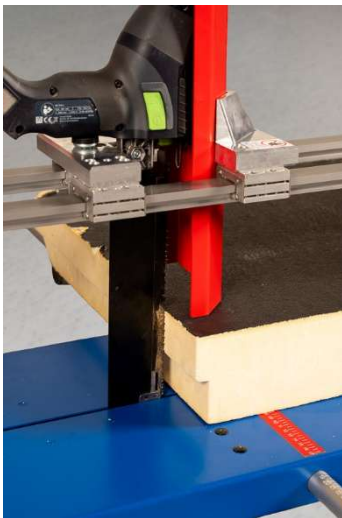
Einstellen der Breite/Tiefe

- Stellen Sie die gewünschte Schnitttiefe mithilfe der beiden Seitenanschlage auf den Langenanschlagsrohren ein.



Schnittvorbereitung + Schutzprotector einstellen

- Fahren Sie den Gleitschlitten mit der Sage vorsichtig nach vorne, bis das Sageblatt kurz vor der Dammplatte steht.
- Schieben Sie den Schutzprotector nach unten.
- **Fixieren Sie den Schutzprotector so, dass er einen geringen Abstand von maximal 1 bis 2 mm zur Dammplatte aufweist.**



Platte stabilisieren

- Drücken Sie die Dämmplatte gegen die Seitenansläge und in Schnittrichtung gegen den Hauptanschlag.
- **Hinweis:** Achten Sie darauf, dass die Dämmplatte beidseitig im Bereich der Längenanschlagrohre sauber auf den verschiebbaren Stützfüßen (PVC-Ringe) aufliegt, um ein Durchbiegen zu verhindern.



Schnitt ausführen

WARNUNG: Schwere Verletzungsgefahr!

Vergewissern Sie sich vor dem Einschalten der Säge ein letztes Mal, dass sich absolut keine Körperteile oder Kleidung in der Schnittlinie befinden und der Schutzprotector korrekt fixiert ist.

- Schieben Sie die Säge mit gleichmäßigem, moderatem Druck nach vorne durch die Dämmplatte, um den Schnitt sauber auszuführen.

Hier geht's zum Video



Nach dem Arbeitseinsatz

Gerät sichern und demontieren

⚠️ WARNUNG: Gefahr durch unerwarteten Anlauf!

Entfernen Sie nach Beendigung der Arbeiten als allerersten Schritt zwingend den Akku aus der Säge, um unbeabsichtigtes Einschalten während des Abbaus zu verhindern.

1. Akku entnehmen:

- Entfernen Sie aus Sicherheitsgründen den Akku der Säge.

2. Schutzprotektor sichern:

- Schieben Sie den Schutzprotektor vollständig nach unten bis zum Anschlag und fixieren Sie ihn in dieser Position, um das Sägeblatt abzudecken.

3. Parkposition anfahren:

- Fahren Sie den Gleitschlitten mit der Säge ganz nach vorne zum Hauptanschlag, bis der Adapter spürbar am Anschlag ansteht.

4. Transportsicherung aktivieren:

- Sichern Sie den Gleitschlitten in dieser vorderen Position mithilfe des Klettbandes. Dies verhindert ein unkontrolliertes Herumgleiten der Säge während des Transports und beim Hantieren mit dem Gerät.

5. Zubehör verstauen:

- Demontieren Sie die Seitenanschlüsse und ziehen Sie die Längenanschlagrohre aus den Öffnungen.
- Verstauen Sie das gesamte Zubehör sicher in den dafür vorgesehenen Halterungen an der Unterseite des Gerätes.

Wartung & Reinigung

Pflege- und Reinigungshinweise

- **Schmierverbot beachten:** Die Gleitschienen und die Führungsschlitten sollen nicht geschmiert oder geölt werden. Sie sind für den Trockenlauf ausgelegt.
- **Staub entfernen:** Halten Sie die Gleiteinheit stets frei von Dämmstoffresten, Staub und sonstigen Verunreinigungen.
- **Regelmäßige Reinigung:** Wischen Sie die Gleitschienen nach dem Arbeitseinsatz oder bei Bedarf zwischendurch mit einem trockenen, sauberen Tuch ab.

Justierung der Gleiteinheit

- Auf den beiden Gleitschienen sind insgesamt 3 Stk. Führungsschlitten vom Typ DKLF0/29-50/A/1K verbaut. 1 Stk. auf der linken Schiene als Loslager und 2 Stk. auf der rechten Schiene als Festlager.
- **Werkseinstellung:** Die Gleiteinheit ist ab Werk präzise eingestellt. Eine manuelle Nachjustierung ist im normalen Betrieb grundsätzlich nicht erforderlich.
- **Service-Hinweis:** Sollte dennoch eine Anpassung des Lagerspiels notwendig sein, wenden Sie sich bitte direkt an unseren Kundenservice. Eine Justierung darf ausschließlich nach Rücksprache und mit der speziellen Service-Anleitung des Herstellers der Gleiteinheit durchgeführt werden.

Impressum:

Falzsüd GmbH

Gobelsburgerstrasse 25a

3550 Langenlois

Austria

www.falzsüd.at

Irrtümer und Druckfehler vorbehalten